

รายละเอียดคุณลักษณะเฉพาะและราคากลาง ในการจัดซื้อครุภัณฑ์ตามโครงการติดตั้งกล้องวงจรปิด CCTV ภายในเขตเทศบาล (กันเงินไม่ก่อก่อนนี้ผูกพัน ประจำปีงบประมาณ พ.ศ.๒๕๖๕ และขยายเวลา เบิกจ่ายเงิน พ.ศ.๒๕๖๖) สำนักปลัดเทศบาล เทศบาลตำบลบางปลา ประจำปีงบประมาณ ๒๕๖๗

๑. ความเป็นมา

ด้วยงานป้องกันและบรรเทาสาธารณภัย สำนักปลัดเทศบาล เทศบาลตำบลบางปลา มีความประสงค์ที่จะจัดซื้อครุภัณฑ์ตามโครงการติดตั้งกล้องวงจรปิด CCTV ภายในเขตเทศบาล จำนวน ๓๒ จุด เพื่อใช้ในการปฏิบัติงานของเทศบาลตำบลบางปลา เพื่อดูแล ฝ้าระวังการก่อเหตุอาชญากรรม ตรวจสอบการจราจรและอุบัติเหตุบนท้องถนน รวมถึงเหตุ สาธารณภัยต่างๆ เช่น วาตภัย อุทกภัย อัคคีภัย และภัยอื่นๆ ความปลอดภัยในชีวิตและทรัพย์สินของประชาชน จากโครงการดังกล่าวได้ผ่านการพิจารณาจากที่ประชุมคณะกรรมการบริหารและจัดหาระบบคอมพิวเตอร์ของหน่วยงานในสังกัดกระทรวงมหาดไทยระดับจังหวัด จังหวัดสมุทรสาคร

๒. วัตถุประสงค์

๑. เพื่อยกระดับความปลอดภัยในชีวิตและทรัพย์สินของประชาชน ตลอดจนนักท่องเที่ยวภายในเขตเทศบาลตำบลบางปลา
๒. เพื่อใช้ฝ้าระวังเหตุร้าย และนำไปสู่ความช่วยเหลือแก่ผู้ประสบภัยได้ทันทั่วถึง
๓. เพื่อใช้เป็นเครื่องมือในการป้องกัน, ป้องปรามและสืบสวนการเกิดอาชญากรรมหรือการกระทำผิดในพื้นที่
๔. เพื่อใช้เป็นหลักฐานและตรวจสอบ กรณีเกิดเหตุอาชญากรรม หรือเหตุต้องสงสัย
๕. เพื่อช่วยเป็นเครื่องมือในการป้องกันและบรรเทาสาธารณภัยในเขตพื้นที่ตำบลบางปลาไว้เป็นหลักฐานสำคัญในการรักษาความปลอดภัยในชีวิตและทรัพย์สินของประชาชน

๓. คุณสมบัติของผู้เสนอราคา

๑. มีความสามารถตามกฎหมาย
๒. ไม่เป็นบุคคลล้มละลาย
๓. ไม่อยู่ในระหว่างเลิกกิจการ
๔. ไม่เป็นบุคคลซึ่งอยู่ระหว่างถูกระงับการยื่นข้อเสนอหรือทำสัญญากับหน่วยงานของรัฐไว้ชั่วคราว เนื่องจากเป็นผู้ไม่ผ่านเกณฑ์การประเมินผลการปฏิบัติงานของผู้ประกอบการตามระเบียบที่รัฐมนตรีว่าการกระทรวงการคลังกำหนดที่ประกาศเผยแพร่ในระบบเครือข่ายสารสนเทศของกรมบัญชีกลาง
๕. ไม่เป็นบุคคลซึ่งถูกระงับชื่อไว้ในบัญชีรายชื่อผู้ทำงานและได้แจ้งเวียนชื่อให้เป็นผู้ทำงานของหน่วยงานของรัฐในระบบเครือข่ายสารสนเทศของกรมบัญชีกลาง ซึ่งรวมถึงนิติบุคคลที่ผู้ทำงานเป็นหุ้นส่วนผู้จัดการ กรรมการผู้จัดการ ผู้บริหาร ผู้มีอำนาจในการดำเนินงานในกิจการของนิติบุคคลนั้นด้วย
๖. มีคุณสมบัติและไม่มีลักษณะต้องห้ามตามที่คณะกรรมการนโยบายการจัดซื้อจัดจ้างและบริหารพัสดุภาครัฐกำหนดในราชกิจจานุเบกษา
๗. เป็นบุคคลธรรมดาหรือนิติบุคคล ผู้มีอาชีพขายพัสดุที่ประกาศราคาซื้อด้วยวิธีประกวดราคาอิเล็กทรอนิกส์ ดังกล่าว
๘. ไม่เป็นผู้มีผลประโยชน์ร่วมกันกับผู้ยื่นข้อเสนอรายอื่นที่เข้ายื่นข้อเสนอให้แก่ เทศบาลตำบลบางปลา ณ วันประกาศประกวดราคาอิเล็กทรอนิกส์ หรือไม่เป็นผู้กระทำการอันเป็นการขัดขวางการแข่งขันอย่างเป็นธรรมในการประกวดราคาอิเล็กทรอนิกส์ครั้งนี้


(นายเอกลักษณ์ อินทเพชร)
ประธานกรรมการ


(นายจาร์พงศ์ ปันสุภา)
กรรมการ


(นายทวีร์ศมี ฉัตรสงขชัย)
กรรมการ

/๙. ไม่เป็น.....

๙. ไม่เป็นผู้ได้รับเอกสิทธิ์หรือความคุ้มกัน ซึ่งอาจปฏิเสธไม่ยอมขึ้นศาล เว้นแต่รัฐบาลของผู้ยื่นข้อเสนอใดมีคำสั่งให้สละสิทธิ์ความคุ้มกันเช่นนั้น

๑๐. ผู้ยื่นต้องลงทะเบียนในระบบจัดจ้างภาครัฐด้วยอิเล็กทรอนิกส์ (Electronic Government Procurement : e-GP) ของกรมบัญชีกลาง ที่เว็บไซต์ศูนย์ข้อมูลจัดซื้อจัดจ้างภาครัฐ www.gprocurement.go.th

๑๑. ผู้ยื่นข้อเสนอต้องมูลค่าสุทธิของกิจการ เป็นไปตามหนังสือคณะกรรมการวินิจฉัยปัญหาการจัดซื้อจัดจ้างและการบริหารพัสดุตามหนังสือด่วนที่สุด ที่ กค (กวจ)๐๔๐๕.๒/ว๑๒๔ ลงวันที่ ๑ มีนาคม ๒๕๖๖

๑๒. ผู้เสนอต้องมีผลงานการติดตั้งระบบกล้องวงจรปิดหรือประเภทเดียวกับงานที่ประกวดราคาจ้าง ในวงเงิน ไม่น้อยกว่า ๗๐๐,๐๐๐.-บาท (เจ็ดแสนบาทถ้วน) และเป็นผลงานที่เป็นคู่สัญญาโดยตรงกับหน่วยงานของรัฐหรือหน่วยงานเอกชนที่เชื่อถือ โดยแนบหนังสือสำเนาสัญญาจ้างหรือหนังสือรับรองผลงานในวันยื่นเอกสารประมูลด้วย (เพื่อให้ได้ผู้มีความรู้และความสามารถในการติดตั้งกล้องวงจรปิดแบบไร้สาย)

๔.รายละเอียดโครงการ

๔.๑ จุดติดตั้งตามแผนผังที่เทศบาลตำบลบางปลา กำหนด

๔.๑.๑ จุดติดตั้งชุมชนบ้านไต้วัด บริเวณ ริมเขื่อนแม่น้ำท่าจีน

๔.๑.๒ จุดติดตั้งชุมชนบ้านใหม่ บริเวณ ริมเขื่อนแม่น้ำท่าจีน

๔.๒.๓ จุดติดตั้งชุมชนบ้านเลียบ บริเวณ ริมถนนในซอยบ้านเลียบ

๔.๒.๔ จุดติดตั้งชุมชนบ้านจัดสรร บริเวณ ริมถนนในซอยจัดสรร

๔.๒.๕ จุดติดตั้งชุมชนเศรษฐกิจ บริเวณ ริมถนนเศรษฐกิจ ๑-บางปลา

๔.๒.๖ จุดติดตั้งชุมชนบ้านสวนรังสี บริเวณ ริมถนนเศรษฐกิจ ๑-บางปลา/ซอยโรงแก๊ส/คลองสี่วา

หมายเหตุ : จุดติดตั้งกล้องวงจรปิดสามารถปรับเปลี่ยนหรือเคลื่อนย้ายได้ตามความเหมาะสม

๕. รายละเอียดคุณลักษณะเฉพาะของพัสดุที่จะดำเนินการซื้อ

จัดซื้อครุภัณฑ์ตามโครงการติดตั้งกล้องวงจรปิด CCTV ภายในเขตเทศบาล (กันเงินกรณีไม่ก่อหนี้ผูกพัน(กันเงินกรณีไม่ก่อหนี้ผูกพัน ประจำปีงบประมาณ พ.ศ.๒๕๖๕) จำนวน ๓๒ จุด พร้อมอุปกรณ์ เป็นไปตามเกณฑ์ราคากลาง คุณลักษณะพื้นฐานการจัดหาอุปกรณ์ ระบบคอมพิวเตอร์ และตามเกณฑ์ราคากลางและคุณลักษณะพื้นฐานของระบบกล้องโทรทัศน์วงจรปิด กระทรวงดิจิทัลเพื่อเศรษฐกิจและสังคม และที่เทศบาลกำหนดตามรายละเอียดดังนี้

๕.๑ คุณลักษณะทั่วไป

๕.๑.๑. กล้องโทรทัศน์วงจรปิดชนิดเครือข่าย แบบมุมมองคงที่สำหรับติดตั้งภายนอกสำนักงาน

จำนวน ๓๒ ชุด

๕.๑.๒. อุปกรณ์บันทึกภาพผ่านเครือข่าย (Network Video Recorder) แบบ ๘ ช่อง

จำนวน ๑ ชุด

๕.๑.๓. อุปกรณ์บันทึกภาพผ่านเครือข่าย (Network Video Recorder) แบบ ๓๒ ช่อง

จำนวน ๒ เครื่อง

๕.๑.๔. เครื่องสำรองกระแสไฟฟ้าขนาด ๒ KVA

จำนวน ๑ เครื่อง

๕.๑.๕. อุปกรณ์กระจายสัญญาณ (L๒ Switch) ขนาด ๑๖ ช่อง

จำนวน ๑ เครื่อง

(นายเอกลักษณ์ อินทเพชร)
ประธานกรรมการ

(นายจรุงพงศ์ ปันสุภา)
กรรมการ

(นายทวีร์ศมี ฉัตรสงชัย)
กรรมการ

/๕.๑.๘....

๕.๑.๖. โทรทัศน์ แอล อี ดี (LED TV) ขนาดไม่น้อย ๔๐ นิ้ว	จำนวน ๓ เครื่อง
๕.๑.๗. ตู้ควบคุมใส่อุปกรณ์ห้องควบคุม (๑๙" Rack ๑๕U	จำนวน ๑ ตู้
๕.๑.๘. เวย์นเตอร์ซีเมนต์ ๔G	จำนวน ๓๒ ตัว
๕.๑.๙. ตู้กันน้ำสำหรับเก็บอุปกรณ์ภายนอก	จำนวน ๓๒ ตัว
๕.๑.๑๐. ชุดจ่ายไฟกล่องแบบโซล่าเซลล์	จำนวน ๓๒ ตัว
๕.๑.๑๑. ขายึดกล่อง	จำนวน ๗๒ ตัว
๕.๑.๑๒. ค่าบริการ อินเทอร์เน็ตเครือข่าย ๔ จี ผ่านซิมโทรศัพท์	จำนวน ๓๒ ตัว
๕.๑.๑๓. ค่าติดตั้ง ระบบ internet	จำนวน ๑ ระบบ
๕.๑.๑๔. ค่าแรงติดตั้งกล่อง CCTV พร้อมเซ็นเซอร์ระบบ	จำนวน ๑ ระบบ

พร้อมอุปกรณ์ประกอบ คุณสมบัติตรงตามราคาที่ได้มาจาก ราคากลาง ตามตามเกณฑ์ราคากลางและคุณลักษณะ
 พื้นฐานการจัดหาอุปกรณ์และระบบคอมพิวเตอร์ เกณฑ์ราคากลางและคุณลักษณะพื้นฐานของระบบกล้องโทรทัศน์วงจรปิด
 กระทรวงดิจิทัลเพื่อเศรษฐกิจและสังคม และที่เทศบาลกำหนด ภายในวงเงินทั้งสิ้น ๑,๕๐๐,๐๐๐.- บาท (หนึ่งล้านห้าแสน
 บาทถ้วน) และตามความจำเป็นในการปฏิบัติงาน และอุปกรณ์ทุกชนิดเป็นของใหม่

คุณลักษณะเฉพาะ

**๔.๒.๑ กล้องโทรทัศน์วงจรปิดชนิดเครือข่าย แบบมุมมองคงที่สำหรับติดตั้งภายนอกสำนักงาน (ข้อ ๒ CCTV)
 จำนวน ๗๒ ชุด ประกอบด้วย**

กล้องโทรทัศน์วงจรปิดชนิดเครือข่าย แบบมุมมองคงที่สำหรับติดตั้งภายนอกสำนักงาน (ข้อ ๒ CCTV) จำนวน ๗๒
 ชุด ประกอบด้วย

- มีความละเอียดของภาพสูงสุดไม่น้อยกว่า ๑,๙๒๐x๑,๐๘๐ pixel หรือไม่น้อยกว่า ๒,๐๗๓,๖๐๐ pixel
- มี frame rate ไม่น้อยกว่า ๒๕ ภาพต่อวินาที (frame per second)
- ใช้เทคโนโลยี Infrared (IR) สำหรับการแสดงภาพในกรณีที่มีค่าความเข้มของแสง ๐ LUX ได้
- มีขนาดตัวรับภาพ (Image Sensor) ไม่น้อยกว่า ๑/๓ นิ้ว
- สามารถตรวจจับความเคลื่อนไหวอัตโนมัติ (Motion Detection) ได้
- สามารถแสดงรายละเอียดของภาพที่มีความแตกต่างของแสงมาก (Wide Dynamic Range หรือ Super Dynamic Range หรือ Digital Wide Dynamic Range) ได้
- สามารถส่งสัญญาณภาพ (Streaming) ไปแสดงได้อย่างน้อย ๒ แหล่ง
- สามารถส่งสัญญาณภาพได้ตามมาตรฐาน H.๒๖๔ เป็นอย่างน้อย
- สามารถใช้งานตามโปรโตคอล (Protocol) IPv๔ ได้เป็นอย่างน้อย
- มีช่องเชื่อมต่อระบบเครือข่าย (Network Interface) แบบ ๑๐/๑๐๐ Base-T หรือดีกว่า และสามารถ ทำงานได้
 ตามมาตรฐาน IEEE ๘๐๒.๓af หรือ IEEE ๘๐๒.๓at (Power over Ethernet) ในช่องเดียวกันได้
- ตัวกล้องได้มาตรฐาน IP๖๖ หรือติดตั้งอุปกรณ์เพิ่มเติมสำหรับหุ้มกล่อง (Housing) ที่ได้มาตรฐาน IP๖๖
- สามารถทำงานได้ที่อุณหภูมิ -๑๐ °C ถึง ๕๐ °C เป็นอย่างน้อย
- สามารถใช้งานกับมาตรฐาน HTTP, "NTP หรือ SNTP", RTSP ได้เป็นอย่างน้อย

**๔.๒.๒ อุปกรณ์บันทึกภาพผ่านเครือข่าย (Network Video Recorder) แบบ ๘ ช่อง (ข้อ ๑๐ (CCTV))
 จำนวน ๑ ชุด ประกอบด้วย**

- เป็นอุปกรณ์ที่ผลิตมาเพื่อบันทึกภาพจากกล้องโทรทัศน์วงจรปิดโดยเฉพาะ


 (นายเอกลักษณ์ อินทเกษร)
 ประธานกรรมการ


 (นายจารุพงศ์ ปันสุภา)
 กรรมการ


 (นายทวีรศมี ฉัตรสงขชัย)
 กรรมการ

/-ได้รับ.....


- สามารถบันทึกและบีบอัดภาพได้ตามมาตรฐาน MPEG๔ หรือ H.๒๖๔ หรือดีกว่า
- ได้รับความมาตรฐาน Onvif (Open Network Video Interface Forum)
- มีช่องเชื่อมต่อระบบเครือข่าย (Network Interface) แบบ ๑๐/๑๐๐/๑๐๐๐Base-T หรือดีกว่า จำนวน ไม่น้อยกว่า ๑ ช่อง
- สามารถทำงานได้ตามมาตรฐาน IEEE ๘๐๒.taf หรือ IEEE ๘๐๒.tat (Power over Ethernet) ในช่อง เดียวกันได้ จำนวนไม่น้อยกว่า ๘ ช่อง
- สามารถบันทึกภาพและส่งภาพเพื่อแสดงผลที่ความละเอียดของภาพสูงสุดไม่น้อยกว่า ๑,๙๒๐x๑,๐๘๐ pixel หรือไม่น้อยกว่า ๒,๐๗๓,๖๐๐ pixel
- สามารถใช้งานกับมาตรฐาน “HTTP หรือ HTTPS”, SMTP, “NTP หรือ SNTP”, SNMP, RTSP ได้ เป็นอย่างน้อย
- มีหน่วยจัดเก็บข้อมูลสำหรับกล้องวงจรปิดโดยเฉพาะ (Surveillance Hard Disk) ชนิด SATA ขนาด ความจุรวม ไม่น้อยกว่า ๘ TB
- มีช่องเชื่อมต่อ (Interface)แบบ USB จำนวนไม่น้อยกว่า ๒ ช่อง
- สามารถใช้งานตามโปรโตคอล (Protocol) IPv๔ และ IPv๖ ได้
- ต้องมี Software Development Kit (SDK) หรือ Application Programming Interface (API) ที่มี ลิขสิทธิ์ถูกต้อง
- สามารถแสดงภาพที่บันทึกจากกล้องโทรทัศน์วงจรปิดผ่านระบบเครือข่ายได้
- ผู้ผลิตต้องได้รับมาตรฐานด้านการบริหารจัดการหรือบริหารงานที่มีคุณภาพ

๔.๒.๓ อุปกรณ์บันทึกภาพผ่านเครือข่าย(Network Video Recorder) แบบ ๓๒ ช่อง ข้อ ๑๒ (CCTV) จำนวน ๒ เครื่อง ประกอบด้วย

- เป็นอุปกรณ์ที่ผลิตมาเพื่อบันทึกภาพจากกล้องวงจรปิดโดยเฉพาะ
- สามารถบันทึกและบีบอัดภาพได้ตามมาตรฐาน MPEG๔ หรือ H.๒๖๔ หรือดีกว่า
- ได้รับความมาตรฐาน Onvif (Open Network Video Interface Forum)
- มีช่องเชื่อมต่อระบบเครือข่าย (Network Interface) แบบ ๑๐/๑๐๐/๑๐๐๐ Base-T หรือดีกว่า จำนวน ไม่น้อยกว่า ๒ ช่อง
- สามารถบันทึกภาพและส่งภาพเพื่อแสดงผลที่ความละเอียดของภาพสูงสุดไม่น้อยกว่า ๑,๙๒๐x๑,๐๘๐ pixel หรือไม่น้อยกว่า ๒,๐๗๓,๖๐๐ pixel
- สามารถใช้งานกับมาตรฐาน “HTTP หรือ HTTPS”, SMTP, “NTP หรือ SNTP”, SNMP, RTSP ได้เป็นอย่างน้อย
- มีหน่วยจัดเก็บข้อมูลสำหรับกล้องวงจรปิดโดยเฉพาะ (Surveillance Hard Disk) ชนิด SATA ขนาด ความจุรวม ไม่น้อยกว่า ๓๒ TB
- มีช่องเชื่อมต่อ (Interface) แบบ USB จำนวนไม่น้อยกว่า ๒ ช่อง
- สามารถใช้งานตามโปรโตคอล (Protocol) IPv๔ และ IPv๖ ได้
- ต้องมี Software Development Kit (SDK) หรือ Application Programming Interface(API) ที่มี ลิขสิทธิ์ถูกต้อง
- สามารถแสดงภาพที่บันทึกจากกล้องโทรทัศน์วงจรปิดผ่านระบบเครือข่ายได้
- ผู้ผลิตต้องได้รับมาตรฐานด้านการบริหารจัดการหรือบริหารงานที่มีคุณภาพ

๔.๒.๔ เครื่องสำรองกระแสไฟฟ้าขนาด ๒ KVA ข้อ ๖๔ (ครุภัณฑ์คอมพิวเตอร์) จำนวน ๑ เครื่อง ประกอบด้วย

- มีกำลังไฟฟ้าขาออก (Output) ไม่น้อยกว่า ๒ KVA (๑,๒๐๐ Watts)
- มีช่วงแรงดันไฟฟ้า Input (VAC) ไม่น้อยกว่า ๒๒๐+/-๒๐%


(นายเอกลักษณ์ อินทเกษร)
ประธานกรรมการ


(นายจรรพงค์ ปันสุภา)
กรรมการ


(นายทวีรัตน์ ฉัตรสงชัย)
กรรมการ

/-มีช่วง....

- มีช่วงแรงดันไฟฟ้า Output (VAC) ไม่มากกว่า ๒๒๐+/-๑๐%
- สามารถสำรองไฟฟ้าที่ Full Load ได้ไม่น้อยกว่า ๕ นาที จำนวน ๑ เครื่อง

๒.๕ อุปกรณ์กระจายสัญญาณ (L๒ Switch) ขนาด ๑๖ ช่อง ข้อ ๓๒ (ครุภัณฑ์คอมพิวเตอร์) จำนวน ๑ เครื่อง
คุณลักษณะพื้นฐาน

- มีลักษณะการทำงานไม่น้อยกว่า Layer ๒ ของ OSI Model
- มีช่องเชื่อมต่อระบบเครือข่าย (Network Interface) แบบ ๑๐/๑๐๐/๑๐๐๐ Base-T หรือดีกว่าจำนวนไม่น้อยกว่า ๑๖ ช่อง
- มีสัญญาณไฟแสดงสถานะของการทำงานช่องเชื่อมต่อระบบเครือข่ายทุกช่อง

๔.๒.๖ โทรทัศน์ แอล อี ดี (LED TV) ขนาดไม่น้อย ๔๐ นิ้ว จำนวน ๓ เครื่อง มีคุณลักษณะ

- เป็นทีวีแบบ Smart TV หรือ Digital TV
- จอภาพ ขนาดขั้นต่ำ ๔๐ นิ้ว แสดงภาพด้วยหลอดภาพ แบบ LED
- มีช่องต่อ HFMI ไม่น้อยกว่า ๒ ช่อง เพื่อการเชื่อมต่อ สัญญาณภาพและเสียง
- มีช่องต่อ USB ไม่น้อยกว่า ๑ ช่อง เพื่อรองรับไฟล์ภาพ เพลง และภาพยนตร์
- มีตัวรับสัญญาณดิจิตอล ในตัว
- สินค้ามีการรับประกันคุณภาพ อะไหล่ และบริการเป็นเวลาอย่างน้อย ๑ ปี

๔.๒.๗ ตู้ควบคุมใส่อุปกรณ์ห้องควบคุม (๑๙" Rack ๑๕U) จำนวน ๑ ตู้ มีคุณลักษณะ


- ขนาด กว้าง ๖๐ สูง ๘๕ ลึกไม่ต่ำกว่า ๖๐ ซม. หรือตามความเหมาะสมของอุปกรณ์แต่ต้องไม่ต่ำกว่า
- สามารถเปิด ประตูหน้า และประตูหลัง ได้มีบานพับอลูมิเนียม และมีกุญแจล็อก
- โครงสร้างตู้ผลิตจากเหล็ก ใช้สีฝุ่น
- ขาตั้งตู้มีแข็งแรง และมีล้อสำหรับเคลื่อนที่
- มีระบบ ระบายอากาศ ป้องกันแมลง สายกราวด์ และระบบอื่นๆตามสมควร
- ออกแบบและผลิตตรงตามมาตรฐาน ANIS/EIA-๓๑๐D-๑๙๙๒ (Rev.EIA-๓๑๐-C), IEC ๖๐๒๙๗-๑, IEC ๖๐๒๙๗-๒, BS ๕๙๕๔: Parts ๒, DIN ๔๑๔๙๔
- การผลิตจากโรงงานที่ได้การรับรองมาตรฐาน ISO ๙๐๐๑:๒๐๐๐ เป็นต้นไป

๔.๒.๘ เราน์เตอร์ซิมเน็ต ๔G จำนวน ๓๒ ตัว มีคุณลักษณะ

- เป็นผลิตภัณฑ์ที่มีตัวแทนจำหน่ายอย่างเป็นทางการในประเทศไทย และมีการรับประกันอย่างน้อย ๑ ปี
- มีขนาด และมีอุปกรณ์ประกอบ ตามรุ่นของผู้ผลิต
- สามารถปล่อยสัญญาณ Wifi ๒.๔ GHz เป็นต้นไป
- รองรับเครือข่าย ๓G , ๔G และ/หรือ ๕G สามารถทำงานร่วมกับ อุปกรณ์ SIM Card
- สามารถเชื่อมต่อ LAN Ports อย่างน้อย ๓ ช่อง, LAN/WAN Port อย่างน้อย ๑ ช่อง, SIM Card Slot อย่างน้อย ๑ ช่อง
- มีอุปกรณ์ประกอบ เช่น เสาสัญญาณ สายแลน หม้อแปลงไฟฟ้า และสาย เป็นต้น

๔.๒.๙ ตู้กันน้ำสำหรับเก็บอุปกรณ์ภายนอก จำนวน ๓๒ ตู้ คุณลักษณะ

- มีขนาดเหมาะสมกับ อุปกรณ์ที่เก็บหรือตามความเหมาะสมของอุปกรณ์แต่ต้องไม่ต่ำกว่า
- ผลิตจากโลหะ และพ่นสีป้องกันสนิม


(นายเอกลักษณ์ อินทเกษร)
ประธานกรรมการ


(นายจารุงพงศ์ ปันสุภา)
กรรมการ


(นายทวีรัชมี ฉัตรสงชัย)
กรรมการ

/มีประตู่.....

- มีประตูหน้า บานพับแข็งแรง ขอบประตูมียางซิล มีกราวด์ และมีกุญแจล็อก
- สามารถกันน้ำ กันฝุ่น กันแสงแดด มีระบบระบายอากาศด้วยพัดลม อย่างน้อย ๒ ตัว ทำงานตามอุณหภูมิ
- ภายในตู้ มีแผ่นพลาสติก สำหรับรองรับสาย และหลังตู้รองรับการยึดแขวน
- ผลิตภัณฑ์มีมาตรฐานรับรอง เช่น มอก. เป็นต้น
- พ่นตัวอักษร (กล้องวงจรปิด CCTV เทศบาลตำบลบางปลา) หน้าตู้กันน้ำสำหรับเก็บอุปกรณ์ภายนอกทุกตัว
- มีระบบป้องกันฟ้าผ่าลงตู้กันน้ำสำหรับเก็บอุปกรณ์ภายนอก จำนวน ๓๒ ตัว

๔.๒.๑๐ ชุดจ่ายไฟกล่องแบบโซล่าเซลล์ จำนวน ๓๒ ตัว คุณลักษณะ

- แบตเตอรี่ เป็นชนิดลิเธียม Lifepo ๔ ระบบรวมแรงดันไฟฟ้า ๑๒ โวลท์ ๗๐ แอมป์
- ระบบชาร์จเป็น ระบบ mppt cc cv
- แผงโซล่าเซลล์มีขนาดกำลังไฟไม่น้อยกว่า ๘๐ วัตต์
- สามารถสำรองไฟได้ ๒ วันเป็นอย่างน้อย กรณีไม่มีแสงแดด (ต้องมีหนังสือรับรองว่าสามารถสำรองได้

หากไม่สามารถสำรองไฟได้ตามที่กำหนด ผู้รับจ้างจะต้องเอาแบตเตอรี่มาเปลี่ยนให้สามารถสำรองได้ตามที่กำหนด)

๔.๒.๑๑ ขายึดกล่อง จำนวน ๗๒ ตัว คุณลักษณะ

- มีความยาวไม่น้อยกว่า ๓๐ เซนติเมตร
- ผลิตจากวัสดุ อลูมิเนียม
- มีแป้นสำหรับยึดกล่อง และมีช่องสอดสำหรับเก็บสาย

๔.๒.๑๒ ค่าอินเทอร์เน็ต ผ่านซิมโทรศัพท์ จำนวน ๓๒ จุดบริการ คุณลักษณะ

- เป็นผลิตภัณฑ์ที่มีการให้บริการ อินเทอร์เน็ตผ่านสัญญาณโทรศัพท์มือถือ ด้วยอุปกรณ์ SIM Card อยู่บนคลื่นสัญญาณที่ให้บริการภายในประเทศไทย ๓ จี, ๔ จี และ/หรือ ๕ จี มีอายุให้บริการ อย่างน้อย ๑ ปี และสามารถใช้งานร่วมกับอุปกรณ์เราเตอร์ ซิมเน็ต

- SIM Card ขนาด สามารถใช้ร่วมกับ อุปกรณ์เราเตอร์ซิมเน็ต
- ให้บริการความเร็วการดาวน์โหลดผ่านเครือข่าย ๓G/๔G/๕G สูงสุด ไม่น้อยกว่า ๑๕ Mbps
- รองรับความเร็วการอัปโหลดผ่าน เครือข่าย ๓G/๔G/๕G ไม่น้อยกว่า ๔ Mbps
- ให้บริการ ปริมาณการใช้เน็ต ไม่จำกัดปริมาณ / เพียงพอสำหรับการใช้งาน ในแต่ละเดือน
- มีสัญญาณ เครือข่าย ให้บริการครอบคลุมพื้นที่ความรับผิดชอบของเทศบาลฯ

กรณี ประกันสัญญา ๒ ปี การให้บริการอินเทอร์เน็ตผ่านสัญญาณโทรศัพท์มือถือ ด้วยอุปกรณ์ SIM Card จำต้องให้บริการอินเทอร์เน็ตได้ตลอดอายุสัญญา

๔.๒.๑๓ ค่าติดตั้ง ระบบ Internet จำนวน ๑ ระบบ คุณลักษณะ

- มีสปีดความเร็วดาวน์โหลด สูงสุด ไม่น้อยกว่า ๓๐๐ Mbps
- มีสปีดความเร็วอัปโหลด สูงสุด ไม่น้อยกว่า ๓๐๐ Mbps
- มีปริมาณการใช้เน็ตไม่จำกัดปริมาณ เพื่อการใช้งานระบบกล้องวงจรปิดได้ต่อเนื่อง
- มีสัญญาณครอบคลุมพื้นที่ สามารถใช้งานในพื้นที่เขตเทศบาลตำบลบางปลาได้

๔.๒.๑๔ ค่าแรงติดตั้งกล้อง CCTV พร้อมเซิร์ฟเวอร์ จำนวน ๑ ระบบ คุณลักษณะ

- ผู้ได้รับการคัดเลือกเป็นผู้สัญญาจะต้องดำเนินการติดตั้งให้สามารถใช้งานได้ โดยผู้ได้รับเลือก จะต้องออกค่าใช้จ่ายในกรณีที่มีความคลาดเคลื่อนอันเกิดจากภัยธรรมชาติหรือเหตุจำเป็นอื่นใด อันเป็นเหตุทำให้มีค่าใช้จ่าย ค่าแรงงาน เพิ่มจากราคาที่เสนอได้



(นายเอกลักษณ์ อินทเพชร)
ประธานกรรมการ



(นายจารุพงศ์ ปิ่นสุภา)
กรรมการ



(นายทวีร์ศมี ฉัตรสงชัย)
กรรมการ

/๕เงิน....

๕. เงื่อนไขและหลักฐานการผู้เสนอราคา/ผู้ชนะการเสนอราคา

- ๕.๑ ผู้เสนอราคาต้องเป็นผู้มีอาชีพขายครุภัณฑ์ตามที่ประกาศลงทะเบียนกับกรมบัญชีกลาง (E-GP) และSME พร้อมแนบเอกสาร
- ๕.๒ ผู้เสนอราคาจะต้องเป็นนิติบุคคลลงทะเบียนในระบบอิเล็กทรอนิกส์จัดซื้อจัดจ้างภาครัฐ (egp) และต้องลงทะเบียน sme gp เพื่อส่งเสริมนโยบายภาครัฐ
- ๕.๓ ผู้เสนอราคาจะต้องแนบแค็ตตาล็อกและหนังสือแต่งตั้งตามข้อกำหนดมาแสดงในวันยื่นซอง
- ๕.๔ ผู้เสนอราคารายใดที่เสนอรายละเอียดและหลักฐานไม่ถูกต้องตามประกาศและเงื่อนไขที่กำหนด คณะกรรมการจะไม่รับพิจารณาใบเสนอราคาของผู้เสนอราคานั้น
- ๕.๕ รับประกันความชำรุดบกพร่องอันเนื่องจากการใช้งานตามปกติเป็นเวลา ๒ ปี
- ๕.๖ หากเกิดการชำรุดบกพร่องจากเงื่อนไขและระยะเวลาดังกล่าว ผู้ขายจะทำการแก้ไขให้ได้ดั้งเดิมภายใน ๗ วัน นับจากวันที่ได้รับแจ้งแก้ไข และระหว่างวันที่ดำเนินการแก้ไข บางกรณีผู้ขายอาจต้องมีอุปกรณ์สำรอง เพื่อให้ระบบทำงานได้อย่างปกติ โดยไม่คิดค่าใช้จ่ายใดๆ ทั้งสิ้น
- ๕.๗ กำหนดส่งมอบภายใน ๑๒๐ วัน นับจากวันที่ลงนามในสัญญา
- ๕.๘ คู่สัญญาต้องจัดทำแผนการทำงานมาให้ภายใน ๗ วัน นับถัดจากวันลงนามในสัญญา ทั้งนี้แผนการทำงานดังกล่าวให้ถือเป็นส่วนหนึ่งของสัญญา
- ๕.๙ ผู้ชนะการเสนอราคาต้องรับผิดชอบค่าใช้จ่ายใดๆ อันเกิดขึ้นระหว่างการติดตั้งเพื่อการตรวจรับ และระหว่างการตรวจรับหรือทำให้อยู่ในสภาพเดิมทุกกรณี โดยเทศบาลตำบลบางปลา ไม่รับผิดชอบใดๆ ทั้งสิ้น ทั้งนี้รวมถึงอุบัติเหตุ อันตรายต่างๆ และความเสียหายอันพึงเกิดขึ้นเกี่ยวกับบุคคล วัสดุและ/หรือทรัพย์สินของผู้ยื่นและส่วนรวม
- ๕.๑๐ หากผู้ชนะการเสนอราคาไม่สามารถส่งมอบระบบรายการหรืออื่นใดในข้อกำหนดนี้เทศบาลตำบลบางปลา มีสิทธิซื้อหรือจ้างบุคคลอื่นมาทำการเปลี่ยนแปลง แก้ไข เพื่อให้สามารถส่งมอบระบบ รายการ หรืออื่นใด ได้ตามสัญญาโดยผู้ชนะการเสนอราคาจะต้องรับผิดชอบค่าใช้จ่ายทั้งหมดที่เกิดจากการซื้อหรือจ้างบุคคลอื่น
- ๕.๑๑ ผู้เสนอราคาจะต้องนำสินค้า วัสดุ รวมถึงอุปกรณ์ ของกล้องวงจรปิด CCTV มานำเสนอ และทดสอบระบบ ให้กับ คณะกรรมการพิจารณาผล เพื่อพิจารณา และตรวจสอบว่ากล้องวงจรปิด CCTV สามารถใช้งานได้ อย่างมีประสิทธิภาพ เพื่อประกอบการพิจารณา โดยไม่ใช้ราคาต่ำสุดเป็นข้อพิจารณาอย่างเดียว
- ๕.๑๒ จัดฝึกอบรม ให้เจ้าหน้าที่เทศบาลตำบลบางปลา อย่างน้อย ๓ คน ให้สามารถใช้งานได้ถูกต้อง
- ๕.๑๓ วันคืนประกันสัญญาผู้รับจ้างจะต้องมอบรหัส password ที่สามารถเข้าไปตั้งค่าและ Set ของระบบต่างๆ ของกล้องวงจรปิด CCTV ให้กับทางเทศบาลตำบลบางปลา

๖. กำหนดเวลาส่งมอบพัสดุ

กำหนดส่งมอบงานภายใน ๑๒๐ วัน นับถัดจากวันลงนามในสัญญา

๗. หลักเกณฑ์ในการพิจารณาคัดเลือกข้อเสนอ

ใช้เกณฑ์ราคาในการพิจารณาคัดเลือกข้อเสนอ

(นายเอกลักษณ์ อินทเกษร)
ประธานกรรมการ

(นายจารุงพงศ์ ปันสุภา)
กรรมการ

(นายทวีรัศม์ ฉัตรสงชัย)
กรรมการ

/๘.วงเงิน.....

๘. วงเงินในการจัดหา

วงเงินงบประมาณในการจัดหาครั้งนี้ จำนวน ๑,๕๐๐,๐๐๐.-บาท (หนึ่งล้านห้าแสนบาทถ้วน)

๙. ราคาากลาง

ราคาากลาง ๑,๔๒๔๘๙๑.๖๑.-บาท (หนึ่งล้านสี่แสนสองหมื่นสี่พันแปดร้อยเก้าสิบเอ็ดบาทหกสิบเอ็ดสตางค์)

- เกณฑ์ราคาากลางและคุณลักษณะพื้นฐานการจัดหาอุปกรณ์และระบบคอมพิวเตอร์ เดือนมีนาคม ๒๕๖๖ (๑๓/๐๓/๒๕๖๖)

- เกณฑ์ราคาากลางและคุณลักษณะพื้นฐานของระบบกล้องโทรทัศน์วงจรปิด เดือนมิถุนายน ๒๕๖๔ (๑๑/๐๖/๒๕๖๔)

- ราคาที่ได้มาจากท้องตลาด

๕.๓.๑ บริษัท ว.กรกฤต ไท-คอมมิวเทค จำกัด

๕.๓.๒ ร้าน ไรร์เลส เน็ตเวิร์ค โซลูชั่น

๕.๓.๓ บริษัท จีอบัส เซอร์วิส เซ็น

๕.๓.๔ www.powerbuy.co.th

๕.๓.๕ www.advice.co.th

๕.๓.๖ https:// nocnoc.com

๑๐. งวดงานและการจ่ายเงิน

โครงการติดตั้งกล้องวงจรปิด CCTV ภายในเขตเทศบาลตำบลบางปลา จำนวน 32 จุด จำนวน 2 งวด 120 วัน
งวดที่ 1 จ่ายเงินให้แก่ผู้รับจ้างคิดเป็นร้อยละ 30 ของวงเงินที่ตกลงทำสัญญาจ้าง ภายใน 60 วัน นับแต่วันเริ่มสัญญาจ้าง โดยผู้รับจ้างต้องดำเนินการ ดังนี้

- ติดตั้งกล้องโทรทัศน์วงจรปิดชนิดเครือข่าย แบบมุมมองคงที่สำหรับติดตั้งภายนอกสำนักงาน พร้อมขायึดกล้อง แล้วเสร็จ 36 จุด

- ติดตั้งเราน์เตอร์ซิมเน็ต แล้วเสร็จ 16 จุด

- ติดตั้งตู้กันน้ำสำหรับเก็บอุปกรณ์ภายนอก แล้วเสร็จ 16 จุด

- ติดตั้งงานชุดจ่ายไฟกล้องแบบโซล่าเซลล์ แล้วเสร็จ 16 จุด

งวดที่ 2 จ่ายเงินให้แก่ผู้รับจ้างคิดเป็นร้อยละ 70 ของวงเงินที่ตกลงทำสัญญาจ้าง ภายใน 120 วัน นับแต่วันเริ่มสัญญาจ้าง โดยผู้รับจ้างต้องดำเนินการ ดังนี้

- ติดตั้งกล้องโทรทัศน์วงจรปิดชนิดเครือข่าย แบบมุมมองคงที่สำหรับติดตั้งภายนอกสำนักงาน พร้อมขायึดกล้อง แล้วเสร็จร้อยละ 100

- ติดตั้งเราน์เตอร์ซิมเน็ต แล้วเสร็จร้อยละ 100


- ติดตั้งตู้กันน้ำสำหรับเก็บอุปกรณ์ภายนอก แล้วเสร็จร้อยละ 100


- ติดตั้งงานชุดจ่ายไฟกล้องแบบโซล่าเซลล์ แล้วเสร็จร้อยละ 100


- ติดตั้งอุปกรณ์บันทึกภาพผ่านเครือข่าย(Network Video Recorder) แบบ 8 ช่อง และ แบบ 32 ช่อง แล้วเสร็จร้อยละ 100

- ติดตั้งเครื่องสำรองกระแสไฟฟ้าขนาด 2 KVA แล้วเสร็จร้อยละ 100

- ติดตั้งอุปกรณ์กระจายสัญญาณ (L2 Switch) ขนาด 16 ช่อง แล้วเสร็จร้อยละ 100


(นายเอกลักษณ์ อินทเกษร)
ประธานกรรมการ


(นายจารุพงศ์ ปิ่นสุภา)
กรรมการ


(นายทวีร์ศมี ฉัตรสงชัย)
กรรมการ

/-ติดตั้ง.....

- ติดตั้งโทรทัศน์ แอล อี ดี (LED TV) ขนาดไม่น้อย 40 นิ้ว แล้วเสร็จร้อยละ 100
- ค่าค่าบริการ อินเทอร์เน็ต ผ่านซิมโทรศัพท์ แล้วเสร็จร้อยละ 100
- ติดตั้ง ระบบ Internet แล้วเสร็จร้อยละ 100

รายละเอียดตามแบบแปลนที่เทศบาลตำบลบางปลา กำหนดและได้ดำเนินการตามรายการต่างๆ ทั้งหมดแล้วเสร็จ ครบถ้วน ถูกต้องตามรูปแบบรายการและสัญญาทุกประการ

๑๑. อัตราค่าปรับ

สงวนสิทธิ์ค่าปรับกรณีส่งมอบเกินกำหนด โดยคิดค่าปรับเป็นรายวันในอัตราร้อยละ ๐.๒๐ (กรณีซื้อ) ของราคาสิ่งของที่ยังไม่ได้มอบ

๑๒. หน่วยงานที่รับผิดชอบ

งานป้องกันและบรรเทาสาธารณภัย สำนักปลัดเทศบาล เทศบาลตำบลบางปลา โทรศัพท์ ๐๓๔-๔๖๘๐๖๑ โทรสาร ๐๓๔-๔๖๘๐๖๐

๑๓. การรับประกัน

๑ ปี

ลงชื่อ

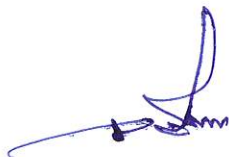


ประธานกรรมการ

(นายเอกลักษณ์ อินทเกษร)

ผู้อำนวยการกองช่าง

ลงชื่อ



กรรมการ

(นายจารุพงศ์ ปิ่นสุภา)

หัวหน้าฝ่ายป้องกันและบรรเทาสาธารณภัย

ลงชื่อ

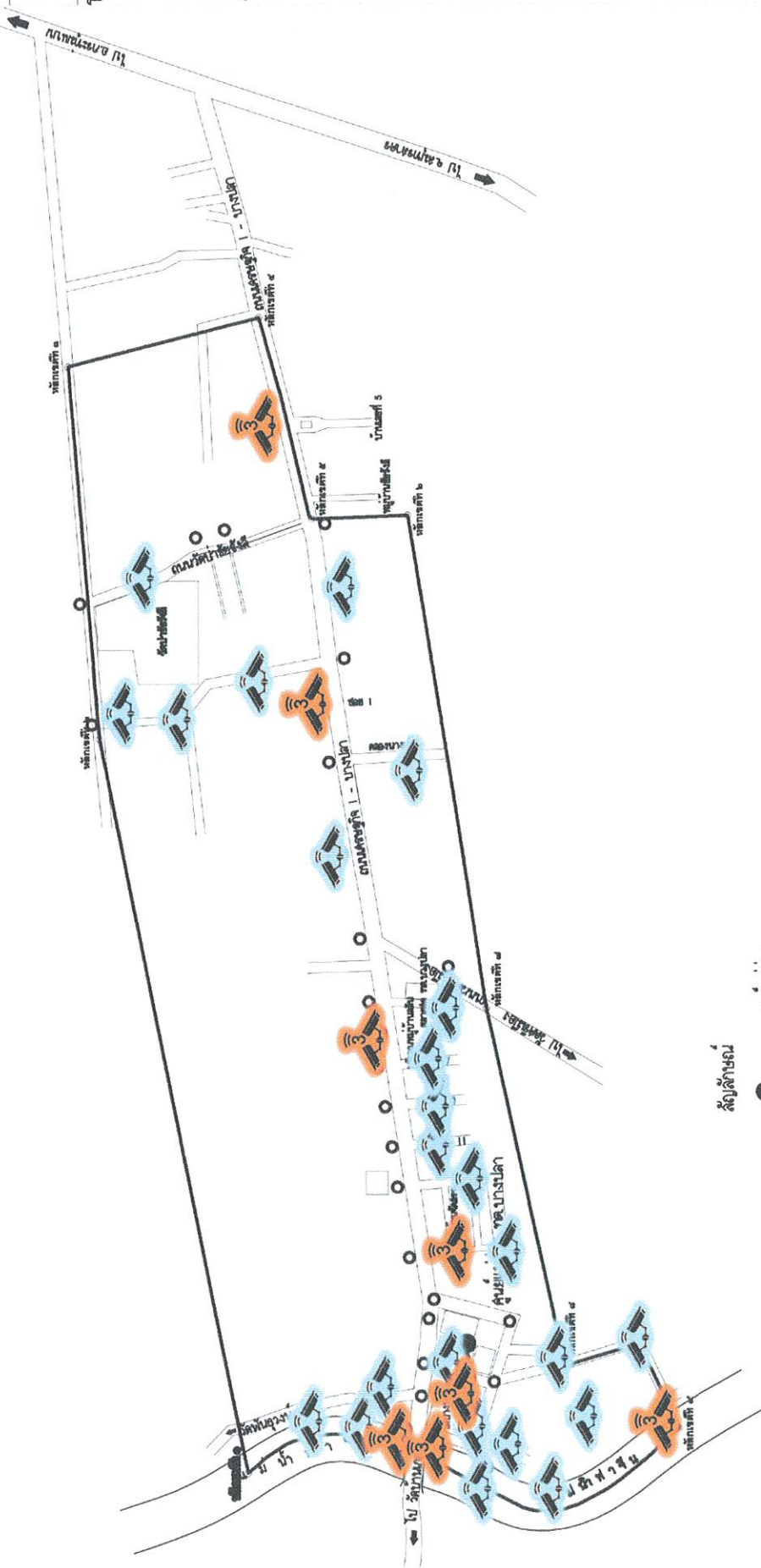


กรรมการ

(นายทวีร์ศม์ ฉัตรสงขชัย)

เจ้าพนักงานสาธารณสุข

โครงการติดตั้งกล้องวงจรปิด CCTV ระบบไร้สายชนิด จำนวน 32 จุด กล้อง 72 ตัว



- สัญลักษณ์
 - ศูนย์แม่ข่าย
 - จุดติดตั้งกล้องเดิม
 - กล้อง 2 เครื่อง
 - กล้อง 3 เครื่อง

รายละเอียดงาน
NOT TO SCALE



เทศบาลตำบลบางปลา

โครงการ
ติดตั้งกล้องวงจรปิด CCTV
บริเวณชุมชนภายในเขตเทศบาล
จำนวน 32 จุด

สถานที่
ภายในเขตเทศบาล หมู่ที่ 4 ตำบลบ้านเกาะ
อำเภอเมืองฯ จังหวัดสมุทรสาคร

[Signature]
(นายเอกสิทธิ์ชัยม์ อินทเกษม)
ผู้อำนวยการกองช่าง

[Signature]
(นายเอกสิทธิ์ชัยม์ อินทเกษม)
ประธานกรรมการ

[Signature]
(นายชาญพงศ์ ปิโนสุภา)
กรรมการ

[Signature]
(นายทวีศักดิ์ ธีตรสจจนชัย)
กรรมการ

**หมายเหตุ : จุดการติดตั้งกล้องและการหันของกล้องสามารถเปลี่ยนแปลงได้ตามความเหมาะสม และต้องนำรายละเอียดคุณสมบัติของกล้องพร้อมเครื่องบันทึกสัญญาณภาพเสนอคณะกรรมการ ตรวจสอบการจ้างพิจารณาเห็นชอบก่อน
ก่อนดำเนินการติดตั้ง**